

财 政 部
外 交 部

财行〔2013〕516号

财政部、外交部关于印发《因公临时

《财政支出绩效评价办法》(财行〔2009〕173号)进行了修订,现将

修订后的《财政支出绩效评价办法》印发给你们,请遵照执行。

附件:《财政支出绩效评价办法》

财政部 国家税务总局 工业和信息化部 海关总署 国家统计局

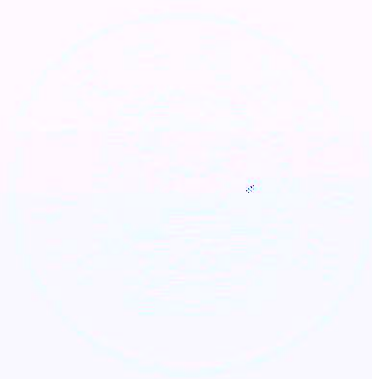
中华人民共和国财政部 国家税务总局 工业和信息化部 海关总署 国家统计局

中华人民共和国财政部 国家税务总局 工业和信息化部 海关总署 国家统计局

中华人民共和国财政部 国家税务总局 工业和信息化部 海关总署 国家统计局

中华人民共和国财政部 国家税务总局 工业和信息化部 海关总署 国家统计局

中华人民共和国财政部 国家税务总局 工业和信息化部 海关总署 国家统计局



附件

因公临时出国经费管理办法

第一章 总则

第一条 为了进一步规范因公临时出国经费管理，加强预算监督，提高资金使用效益，保证外事工作的顺利开展，根据《中华人民共和国预算法》、《党政机关厉行节约反对浪费条例》等法律法规，制定本办法。

第二章 经费管理

第三条 因公临时出国经费管理，应当遵循厉行节约、科学

因公临时出国经费预算。

(二) 各地区各部门各单位应当加强预算硬约束,认真

贯彻落实党中央决策部署

行。

各地区各部门各单位应当严格执行各项经费开支标准，

不得搞变通。严格执行《因公临时出国经费管理办法》及其

《实施细则》和《因公临时出国经费预算审批表》。

《因公临时出国经费预算审批表》

《因公临时出国经费预算审批表》

《因公临时出国经费预算审批表》

《因公临时出国任务和预算审批意见表》（见附表1），由单位外事和财务部门分别出具审签意见，明确审核责任。出国任务、出国经费预算不通过审核的，不得安排出访团组。

第三章 经费管理

第六条 因公临时出国经费包括：国际旅费、国外城市间交通费、住宿费、伙食费、公杂费和其他费用。

国际旅费，是指出境口岸至入境口岸旅费。

国外城市间交通费，是指为完成工作任务所必须的，在出访国家的城市与城市之间的交通费用。

住宿费是指出国人员在境外发生的住宿费用。

《因公临时出国经费管理办法》

《因公临时出国经费管理办法》

《因公临时出国经费管理办法》

《因公临时出国经费管理办法》

第九条 国际旅费按照下列规定执行：

(一) 选择经济合理的路线，出国人员应当优先选择由

我国航空公司运营的国际航线，由于航班衔接等原因确实选

择外国航空公司航线的，应当事先报经单位外事和财务部门

审批同意，不得以任何理由绕道旅行，或以过境名义变相延

有关规定执行，国外超过上述标准的按照实际费用计算，每人每天补助 12 美元。

第三条 出国人员根据出访任务需要在不同国家城市间往来，应当事先在出国计划中列明，并报本单位外事和财务部门批准。未列入出国计划、未经本单位外事和财务部门批准，不得在计划外擅自出访。

第四条 出国人员的住宿费按照下列规定执行：

(一) 出国人员应当严格按照规定标准住宿。

标准间，在规定的住宿费标准之内予以报销。

(二) 参加国际会议等的出国人员，原则上应当按照住宿费标准执行。如对方组织单位指定或推荐酒店，应当严格把关，通过询价方式从紧安排，超出费用标准的，须事先报经本单位外事和财务部门批准。经批准，住宿费可据实报销。

(一) 出国人员的伙食费、公杂费可以按规定的标准发给个人包干使用。包干天数按离、抵我国国境之日计算。

(二) 根据工作需要和特点，不宜个人包干的出访团组，其伙食费和公杂费由出访团组统一掌握，包干使用。

(三) 外事代表团组

我代表团组的，出国人员不得领取伙食费和公杂费。

(四) 出访用餐应当勤俭节约，不得铺张浪费。

自助餐也要注意节俭。

第十三条 出访团组对外原则上不搞宴请，确需宴请的

应当遵循出国计划统一安排，宴请标准按照所在国家或地区的相关规定标准掌握。

出访团组与驻外使领馆等外交机构、当地重要

官员、媒体、企业等组织的宴请

安排应当由团组负责人审批，并征得派出单位

负责人同意。宴请对象应当控制在对方重要

官员、媒体、企业负责人等范围内，不得

搞大规格宴请，不得搞专场宴请，不得

搞非正式宴请，不得搞

私人宴请。出访团组不得接受当地

官员、媒体、企业等组织的宴请，不得

三

自行安排宴请，不得接受当地官员、

媒体、企业等组织的宴请，不得接受

当地官员、媒体、企业等组织的宴请，

不得接受当地官员、媒体、企业等

宴请。

出访团组应当严格执行有关规定，

不得搞任何形式的宴请，不得搞

任何形式的宴请，不得搞任何形式的

宴请。出访团组应当严格执行

三

各单位财务部门应当根据本办法制定本单位财务报销

制度的具体规定，并加强对因公临时出国费用报销管

理，各单位财务部门应当严格执行国家社会公共管理

有关规定，包括报销程序、报销凭证、报销单据等。

定银行具体办

应当核定本地区购汇数额，并确定一家外汇指

理购汇手续。

第四章 监督检查

因公临时出国经费的

第十八条 除本办法各条款外，

关规定，及时公开，主

预决算应当按照预决算信息公开的有关

动接受社会监督。

财政部门对因公临时出

第十九条 各级财政部门应当

查。各级财政部门应当定期

国情清洗近两期数据问题，并

公临时出国经费管理使用情况

或不定期对各部门各单位因

对各部门各单位

进行监督检查。审计部门应

经费管理使用情况进行审计。

财政部门应当建立健全因公临时出国团组内部监督检查机制，每半年向同级外事、财政部门报送本部门各单位因公临时出国经费使用情况。严格按照预算绩效管理的有关规定，加强因公临时出国经费预算绩效评价，切实提高预算资金的使用效益。

第二十条 组团单位应当采取适当形式，对团组全体人员进行行前财经纪律教育。对出国人员违反本办法规定，有下列行为之一的，除相关开支一律不予报销外，按照《财政违法行为处罚处分条例》等有关规定严肃处理，并追究有关人员责任：

- (一) 违规扩大出国经费开支范围的；
- (二) 擅自提高经费开支标准的；
- (三) 虚报团组级别、人数、国家数、天数等，套取出国经费的；
- (四) 使用虚假发票报销出国费用的；
- (五) 其他违反本办法的行为。

第五章 附 则

第二十一条 各地区各部门各单位因公临时赴香港、澳

合实际制定具体规定，报财政部备案。边境地区有频繁出国

任务的，其因公临时出国经费开支标准和报销办法由所在省、

（自治区）财政厅根据有关规定制定，报财政部备案。

附 2:

各国家和地区住宿费、伙食费、公杂费开支标准表

序号	国家(地区)	城市	币种	住宿费 (每人每天)	伙食费 (每人每天)	公杂费 (每人每天)
一	亚洲					
1	蒙古		美元	90	50	35
2	朝鲜		美元	90	40	30
3	韩国	首尔、釜山、济州	美元	180	70	35
4		光州、西归浦	美元	160	70	35
5		其他城市	美元	150	70	35
6	日本	东京	日元	20000	10000	5000
		大阪、京都	日元	18000	10000	5000
		其他城市	日元	14000	6000	5000
		其他城市	日元	9000	10000	5000
10	欧洲		美元	90	50	35
11	非洲	伊斯兰堡、拉各斯	美元	135	30	30
		其他城市	美元	60	20	20

序号	国家(地区)	城市	币种	住宿费 (每人每天)	伙食费 (每人每天)	交通费 (每人每天)
			美元	120	70	40
			美元	160	55	40
			美元	2200	70	40
			美元	180	70	40
			美元	130	40	35
32	印度	新德里、加尔各答	美元	175	50	35
33		孟买	美元	200	50	35
34		德里	美元	155	50	35
35		德里	美元	160	50	35
36		德里	美元	90	40	30
37		德里	美元	80	40	30
38		德里	美元	70	40	30
39	菲律宾		美元	100	40	30
40	老挝		美元	90	40	30
41	马来西亚		美元	110	50	35
42	菲律宾		美元	130	50	35
43	印度尼西亚		美元	125	50	35
44		东帝汶	美元	130	40	35
45	泰国	曼谷	美元	140	50	35

序号	国家(地区)	城市	币种	住宿费 (每人每天)	伙食费 (每人每天)	公杂费 (每人每天)
62	台湾		美元	150	60	40
二、	非洲					
63	马达加斯加	塔那那利佛	美元	130	38	30
64		塔马塔夫	美元	100	38	30
65		其他城市	美元	90	38	30
66	喀麦隆		美元	120	50	35
67	多哥		美元	110	48	35
68	科特迪瓦		美元	120	50	35
69	摩洛哥		美元	130	50	40
70	阿尔及利亚		美元	180	55	35
71	卢旺达		美元	130	32	30
72	几内亚		美元	130	55	35
73	塞内加尔		美元	210	50	35
74	厄立特里亚		美元	110	50	35
75	莫桑比克		美元	170	50	35
76	塞舌尔		美元	240	50	35
77	肯尼亚		美元	195	50	35
78	利比亚		美元	160	50	35
79	安哥拉		美元	400	60	40
80	赞比亚		美元	150	45	35
81	几内亚比绍		美元	135	45	35
82	冈比亚		美元	100	40	35
83	几内亚		美元	150	40	35
84	莱索托		美元	100	35	30
85	津巴布韦		美元	120	45	33
86	尼日利亚	阿布贾	美元	270	60	35
87		拉各斯	美元	300	60	35
88		其他城市	美元	250	60	35
89	毛里求斯		美元	155	50	35
90	索马里		美元	180	50	35
91	苏丹		美元	130	40	32
92	埃塞俄比亚		美元	150	35	30
93	马里		美元	150	50	35

序号	国家(地区)	城市	币种	住宿费 (每人每天)	伙食费 (每人每天)	公杂费 (每人每天)
127		康斯坦察	美元	90	50	40
128		其他城市	美元	80	50	40
129	马其顿		美元	120	50	35

			美元	90	30	35
			美元	100	40	35

			美元	120	40	35
			美元	150	35	30

			美元	110	45	35
135	俄罗斯	莫斯科	美元	285	15	40

136		哈巴罗夫斯克	美元	200	45	40
137		叶卡捷琳堡、又纳得堡	美元	170	45	40
138		伊尔库茨克	美元	150	45	40

139		其他城市	美元	140	45	40
140	立陶宛		美元	120	45	35

141	拉脱维亚		欧元	90	35	25
142	爱沙尼亚		欧元	90	35	25
143	乌克兰	基辅	美元	100	45	40
144		敖德萨	美元	130	45	40
145		其他城市	美元	80	45	40

146	阿塞拜疆		美元	150	45	40
147	亚美尼亚		美元	120	45	40
148	格鲁吉亚		美元	150	45	40

149	吉尔吉斯斯坦	比什凯克	美元	230	45	40
-----	--------	------	----	-----	----	----

150		其他城市	美元	80	45	40
151	塔吉克斯坦		美元	210	45	40

152	土库曼斯坦		美元	120	45	40
-----	-------	--	----	-----	----	----

153	乌兹别克斯坦	塔什干	美元	120	40	32
154		撒马尔罕	美元	100	40	32
155		其他城市	美元	90	40	32

156	白俄罗斯		美元	180	45	40
-----	------	--	----	-----	----	----

157	哈萨克斯坦	阿斯塔纳	美元	160	45	40
158		阿拉木图	美元	200	45	40
159		其他城市	美元	140	45	40

160	摩尔多瓦		美元	90	45	40
-----	------	--	----	----	----	----

161	波兰	华沙	美元	150	50	40
-----	----	----	----	-----	----	----

序号	国家(地区)	城市	住宿费		伙食费 (每人每天)	公杂费 (每人每天)
			币种	(每人每天)		
162		莫斯科	美元	130	50	40
163		其他城市	美元	120	50	40
164	德国	柏林、汉堡	欧元	150	60	38
165		慕尼黑	欧元	130	60	38
166		法兰克福	欧元	180	60	38

序号	国家(地区)	城市	币种	住宿费 (每人每天)	伙食费 (每人每天)	公杂费 (每人每天)
196	瑞士		欧元	90	30	22
197	英国	伦敦	英镑	160	45	30

序号	国家(地区)	城市	币种	住宿费 (每人每天)	伙食费 (每人每天)	公杂费 (每人每天)
228	哥伦比亚	波哥大	美元	190	40	35
229		麦德林	美元	110	40	35
230		卡塔赫纳	美元	120	40	35
231		其他城市	美元	100	40	35
232	巴巴多斯		美元	250	60	45
233	圭亚那		美元	160	50	45
234	古巴		美元	135	40	37
235	巴拿马		美元	135	45	45
236	格林纳达		美元	190	45	45

序号	国家(地区)	城市	币种	住宿费 (人民币) (每人每天)	伙食费 (人民币) (每人每天)	公杂费 (人民币) (每人每天)
----	--------	----	----	------------------------	------------------------	------------------------

信息公开选项：主动公开

抄送：财政部驻各省、自治区、直辖市、计划单列市财政监察专员办